

Záznam z jednání

ke zpracovávání dokumentace

„Aktualizace Studie proveditelnosti trati Horní Lideč st. hr. – Hranice na Moravě“

které se uskutečnilo dne 17.9.2019, v sídle Ředitelství silnic a dálnic ČR, Správa Zlín, Fügnerovo nábřeží 5476, 760 01 Zlín

Přítomní: Ing. Ondřej Pokorný (MCO), Mgr. Václav Chajdrna (vaclav.chajdrna@rsd.cz), Ing. Lubomír Röhrer (Lubomir.Rohrer@rsd.cz)

Omluveni: Ing. Zdenko Vrto (vrto@szdc.cz)

Účastníci jednání byli pořadatelem v úvodu obeznámeni se skutečností, že zpracování jejich osobních údajů - uvedených v prezenční listině - se děje za účelem a po dobu nutnou k plnění smluvních povinností a ochrany oprávněných zájmů v souladu s GDPR a vnitřními předpisy MORAVIA CONSULT Olomouc a.s. Tyto údaje budou dále předány spolu se zápisem z porady všem přítomným účastníkům. Účastníci mají právo na přístup ke svým údajům, jejich opravu, výmaz nebo omezení jejich zpracování a právo podat stížnost dozorovému úřadu.

Úvod:

Jednání bylo svoláno projektantem výše uvedené dokumentace na základě předchozího jednání v obci Jablunka za účelem vyřešení možností úpravy přejezdu silnice I/57 v žst. Jablunka.

Záznam:

Na jednání představil projektant výsledky jednání s obcí Jablunka ohledně možnosti zrušení nebo výrazného omezení přejezdu stáv. silnice I/57 křižící trať č. 280 v žst. Jablunka. Z tohoto jednání vyplynuly následující požadavky:

- i přes provedení stavby obchvatu je přes tento přejezd jediné možné napojení obce na silnici I/57, další je uvažováno až u Bystřičky
- i přes značný pokles dopravního proudu bude tato trasa využívána hromadnou dopravou a současně i jako zásobovací pro průmyslovou zónu. Z toho plynou požadavky na návrhové parametry komunikace (přeložky přejezdu).
- vzhledem k docházce cestujících na autobusovou zastávku u kruhového objezdu je ze strany obce záměr dobudování pěší trasy (chodníku) od křižovatky před přejezdem, přes přejezd až k odbočce do uhelných skladů. Rozšíření přejezdu však nebylo ze strany SŽDC jako proveditelné povoleno. Nicméně je nutné uvažovat s docházkou k této zastávce.
- v případě úvahy mimoúrovňové přeložky je nutné zachování pěší trasy v místě stávajícího přejezdu

Z výše uvedeného vyplývá nutnost zajištění dostatečně komfortní trasy pro automobily i pěší z obce ke kruhovému objezdu. Současně dle NAŘÍZENÍ EVROPSKÉHO PARLAMENTU A RADY (EU) č. 1315/2013 je vyžadováno zajištění potřebné délky kolejí, což vede k prodloužení stanice směrem na Valašské Meziříčí a umístění výhybek do místa přejezdu. Samotné zřízení přejezdu i v nějaké přeložené podobě je vzhledem ke konfiguraci zhlaví velmi problematické. Proto je v aktualizaci studie proveditelnosti sledována možnost mimoúrovňové přeložky podél výpravní budovy s napojením do okružní křižovatky. Toto řešení si vyžádá úpravu připravované stavby ŘSD, konkrétně úpravu napojení od uhelných skladů – viz příloha č. 2. Tato přeložka využije pozemky ve vlastnictví ŘSD, jelikož tato přeložka byla původně uvažována, ale v rámci DÚR nedošlo ke shodě mezi ŘSD a SŽDC (r. 2005) a záměr ŘSD byl upraven s využitím stávajícího přejezdu.

V následné debatě bylo řečeno:

- stavba ŘSD je aktuálně ve stádiu probíhajícího stavebního řízení v podobě viz příloha č. 1
- předpokládaný termín realizace obchvatu je 2022-2025
- pozemky přeložky, aktuálně ve vlastnictví ŘSD, jsou uvažovány ke směně v rámci dobíhající IČ k DSP takže v případě realizace přeložky bude nutný jejich odkup.
- Ze strany SŽDC bude nutné zajistit existenci případné přeložky v územním plánu.
- propojení mezi okružní křižovatkou a obcí včetně původní silnice I/57 je po realizaci obchvatu uvažováno ve 3. třídě komunikace s budoucím vlastnictvím Zlínského kraje.
- dle sdělení ŘSD lze řešit případnou změnu stavby před dokončením až na základě relevantní dokumentace přeložky SŽDC (min. DÚR).

Závěr:

V závěru tohoto jednání projektant konstatoval, že podmínky přeložky přejezdu jasně vedou k mimoúrovňové přeložce s doplněním podchodu v místě stávajícího přejezdu. Současně bude nutné projednat záměr s ŘSD vzhledem k nutnosti napojení další větve do kruhového objezdu.

V Jablůnce dne 22.8.2019

Zapsal:

Ing. Ondřej Pokorný

tel.: 605 229 118

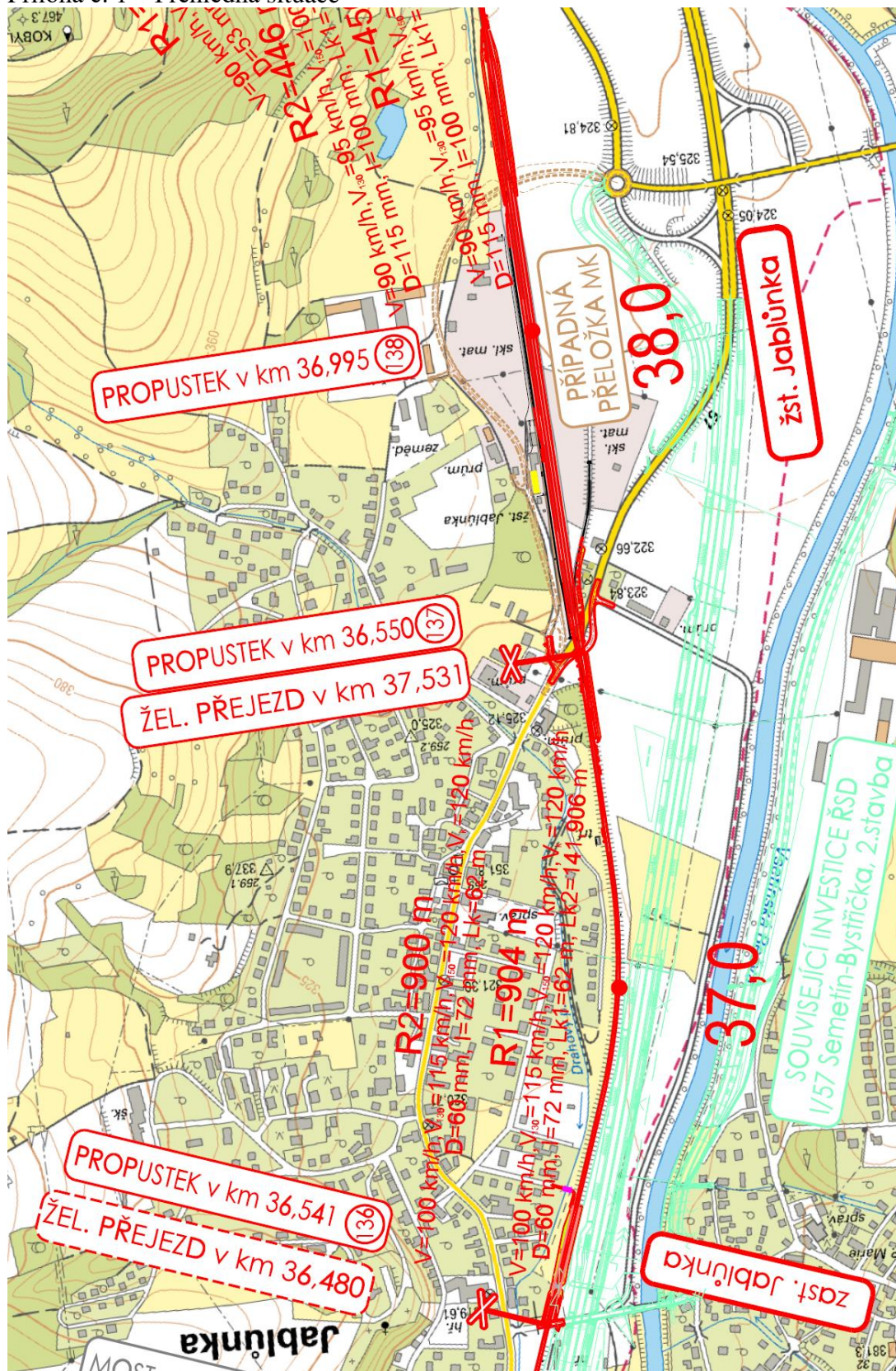
e-mail: pokorny@moravia.cz

Přílohy:

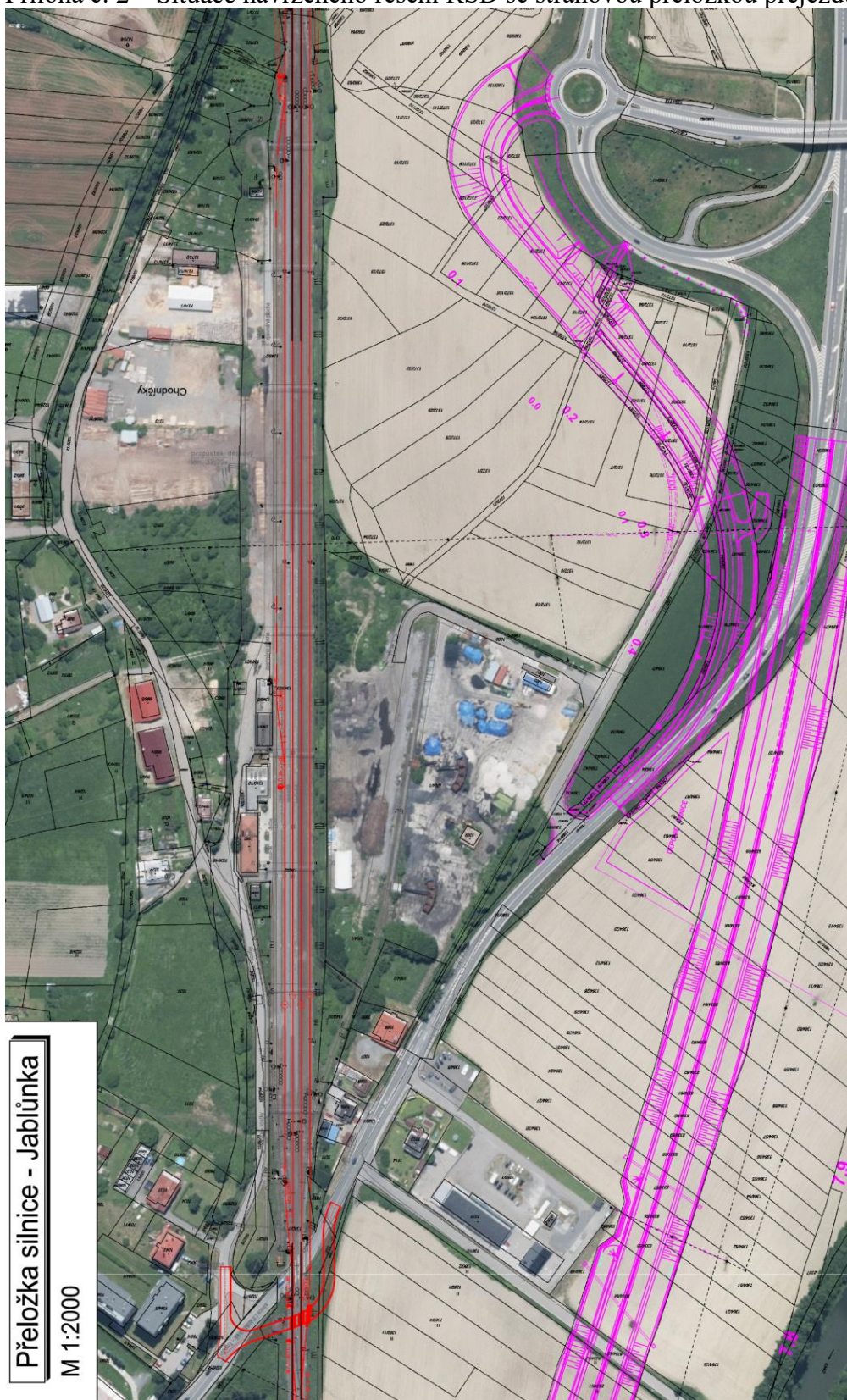
1. Přehledná situace
2. Situace navrženého řešení ŘSD se stranovou přeložkou přejezdu
3. Situace navrženého řešení mimoúrovňové přeložky

S3/Záznam z porady/Verze A

Příloha č. 1 – Přehledná situace



Příloha č. 2 – Situace navrženého řešení ŘSD se stranovou přeložkou přejezdu



Příloha č. 3 – Situace navrženého řešení mimoúrovňové přeložky

S3/Záznam z porady/Verze A

IČ: 64610357, DIČ: CZ64610357

Bankovní spojení: Komerční banka a.s.; č.ú.: 107-4045530257/0100

Společnost byla zapsána do Obchodního rejstříku, vedeného Krajským soudem v Ostravě, oddíl B, vložka 1217, dne 30.1.1996.

